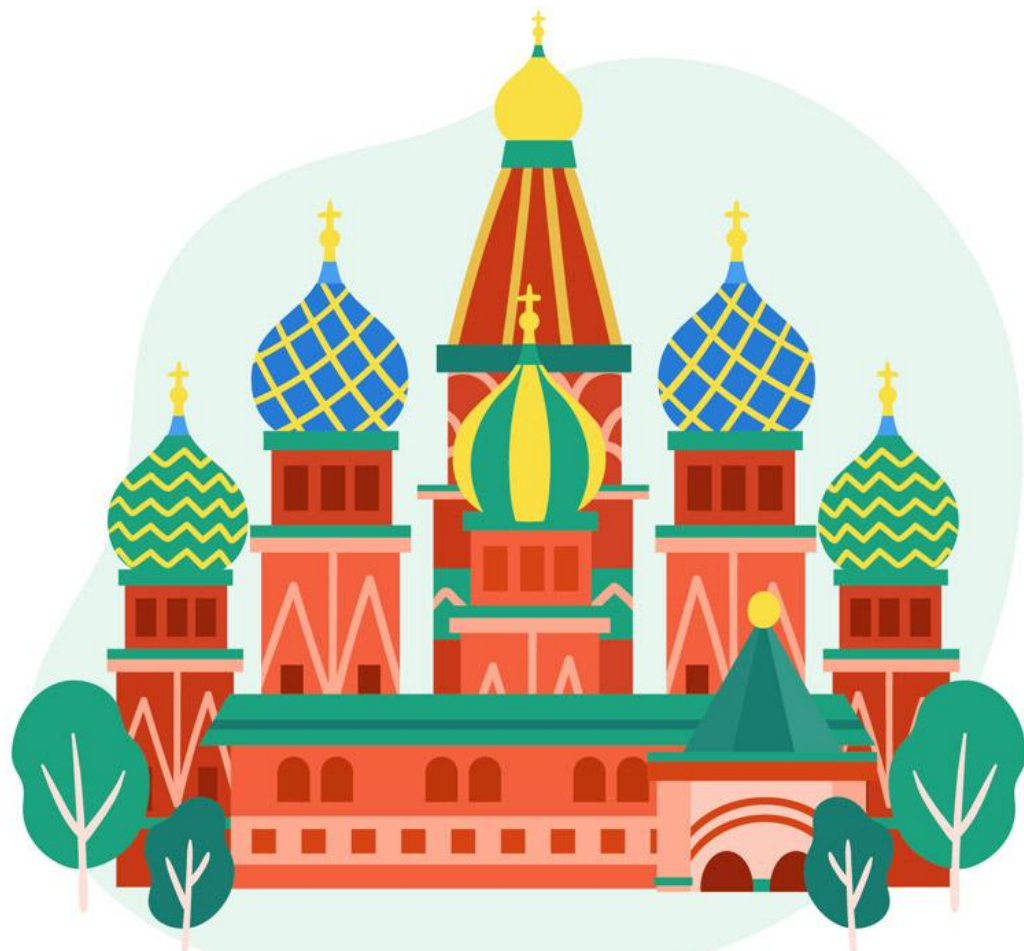


**Организация работы
со старшими
дошкольниками по
формированию
знаний о
государственных
символах**



Составитель: Зимина И.Ю., воспитатель



Предварительная работа



Знакомство с гербами городов
России



Рассматривание их с использованием
технологии «Образ и мысль»



Совместная игра с детьми в игру-
бродилку «Города России»

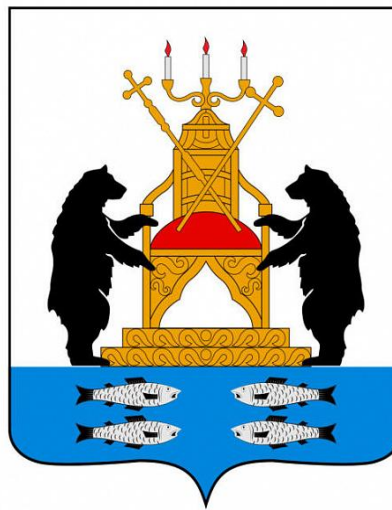
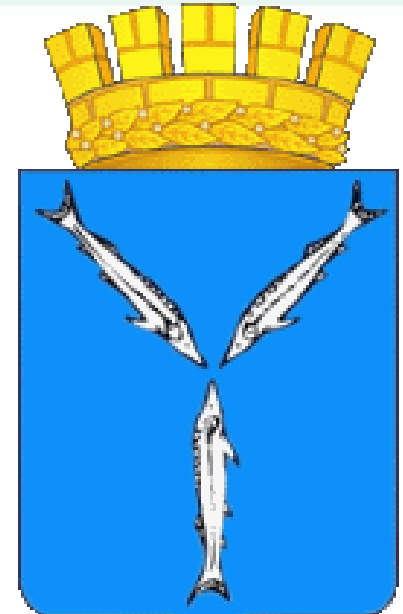


Знакомство с гербами
Санкт-Петербурга и Москвы

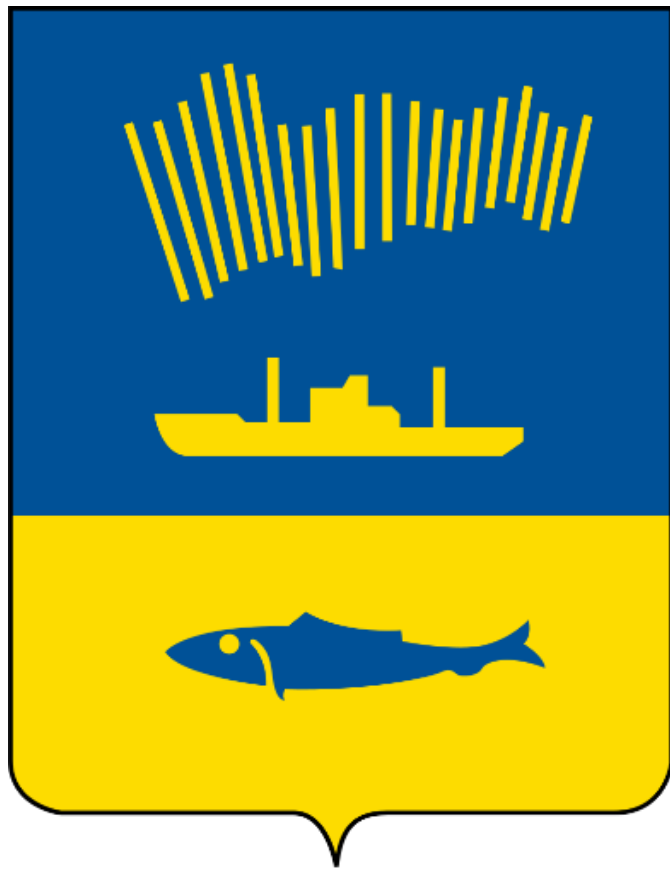


Знакомство с гербом Российской
Федерации

Знакомство с гербами городов России и рассматривание их по технологии «Образ и мысль»



Рассматривание гербов с использованием технологии «Образ и МЫСЛЬ»



В лазоревом поле сверху - развевающийся усеченный вымпел, многократно рассеченный золотом и в цвет поля, внизу - транспортное (без парусов) судно; в золотой оконечности лазоревая рыба с золотыми глазами и жабрами.

Принятые цвета на поле щита обозначают: лазоревый и золотистый — полярную ночь и день, золотистый цвет нижней части — богатство морей, в которых промышляют мурманские рыбаки.

Силуэт рыбы символизирует основную отрасль промышленности города — рыбную. Силуэт корабля отражает Мурманск как крупный морской порт. Полярное сияние подчёркивает географическое положение города за Полярным кругом.



- В лазоревом (синем, голубом) поле — молодая женщина в серебряной рубахе с золотым воротом и червлёном (красном) сарафане, вверху украшенном золотом, с червлёным кокошником, украшенным золотом, и серебряным платком на голове, сидящая и обращённая вправо, из-за её колен возникает стоящая за ней золотая гребёнка прялки с серебряной куделью, которую она держит правой рукой, перед ней стоит прялка, колесо которой она вращает левой рукой.



Левая узкая перевязь, скошенная серебром и золотом, символизирует две крупнейшие федеральные магистрали, проходящие по территории округа — железнодорожную линию и автомобильное шоссе, соединяющие Москву и Санкт-Петербург.

Золотая с серебром стилизованная микросхема в форме прямого равноконечного креста на зеленом поле символизирует ведущую роль Зеленограда в становлении и развитии отечественной электронной промышленности.

Серебряный памятник-монумент защитникам Москвы на красном поле символизирует важный рубеж обороны столицы, начало разгрома гитлеровских войск в битве под Москвой в 1941 году. Две перекрещённые ветви натуральных цветов, дубовая и еловая, символизируют обширные лиственные и хвойные леса, окружающие город.

Две белки символизируют любовь жителей Зеленограда к природе своего округа и особенно к этим самым популярным в городе зверькам, которых дети и взрослые наблюдают каждый день и кормят с рук.



Центральная фигура герба города Снежногорска — нерпа, аллегорически символизирует градообразующее предприятие — судоремонтный завод «Нерпа», со строительством и наращиванием производственных мощностей которого неразрывно связано и социально-экономическое развитие этого города.

Лазоревая часть герба и серебряная оконечность с лазоревой полыньёй аллегорически показывают географическое расположение Снежногорска на берегу Кольского залива в незамерзающей бухте Кут.

Лазурь — цвет ясного неба и моря, представляет красоту природы, символизирует безупречность, возвышенные устремления, добродетели.

Снежинки аллегорически говорят о названии города, делая тем самым герб «полугласным», что в геральдике считается одним из классических способов создания герба.

Серебро аллегорически говорит о бескрайних северных просторах полуострова и символизирует чистоту, веру, простоту, совершенство, мудрость, благородство, мир и взаимное сотрудничество.



